

**ProSAR/GIZ**

**Rapport de consultation**

Revue des bases de données des Ministères sectoriels existantes de la Sécurité Alimentaire et Nutritionnelle au Bénin et autres bases de données dans le monde

**Consultant**

Afio ZANNOU (PhD)

Février 2022

## Table des matières

Résumé .....	5
1. Contexte et objectifs .....	6
2. Approche méthodologique.....	7
3. Résultats .....	8
3.1. Statistiques sur la SAN disponibles au niveau national.....	8
3.2. Bases de données au niveau régional et mondial .....	15
4. Mise en place de bases de données sur la SAN au Bénin .....	26
5. Choix d'indicateurs pour la base de données au niveau national pour la SAN .....	26
Références bibliographiques.....	29
Annexe 1: Liste de structures consultées .....	30
Annexe 2: Liste des participants à l'atelier de validation du rapport provisoire de l'étude .....	30

## **Liste des sigles et acronymes**

AGVSAN: Analyse Globale de la Vulnérabilité, de la Sécurité Alimentaire et de la Nutrition

CAN : Conseil de l'Alimentation et de la Nutrition

CARI: Consolidated Food Security Indicator Approach

DSA: Direction des Statistiques Agricoles

FAO : Organisation des Nations Unies pour l'Alimentation et l'Agriculture

INSAE: Institut national de la statistique et de l'analyse économique

IPC : Integrated Food Security Phase Classification

MAEP: Ministère de l'Agriculture, de l'Élevage et de la Pêche

ONG: Organisation Non Gouvernementale

PAM: Programme Alimentaire Mondial

ProSAR: Projet de Sécurité Alimentaire, Nutrition et Renforcement de la Résilience

SAN: Sécurité Alimentaire et Nutritionnelle

UNICEF : Organisation des Nations Unies pour l'Enfance

## **Liste des Tableaux**

Tableau 1: Statistiques sur la SAN disponibles au niveau national .....	10
Tableau 2: Bases de données sur la SAN disponibles au niveau régional et mondial.....	18
Tableau 3: Informations détaillées sur les bases de données en SAN au niveau mondial .....	19
Tableau 4: Autres indicateurs suggérés pour la base de données au niveau national.....	28

## **Résumé**

La disponibilité de données pertinentes et de bonne qualité sur l'alimentation et la nutrition est indispensable pour appréhender le progrès accompli vers la réduction de la malnutrition et l'atteinte des cibles de sécurité alimentaire et nutritionnelle (SAN) au niveau national et international. Au Bénin, la situation des données sur la SAN n'est guère reluisante, rendant l'accès et l'utilisation des données difficiles pour les gouvernements, les partenaires au développement et d'autres parties prenantes du secteur de la nutrition. Cet état de choses ne permet pas suivre les interventions et allouer des ressources conséquentes. Pour pallier cette insuffisance, cette étude a été initiée par ProSAR/GIZ pour analyser les critères et conditions de mise en place et d'installation d'une plateforme digitalisée intégrée des indicateurs sur la SAN au Bénin. Une revue des bases de données au niveau international et des statistiques disponibles au niveau national sur la SAN a été faite. Cette étude a révélé l'existence d'initiatives au niveau national qui peuvent être capitalisées pour la mise en place d'une base de données sur la SAN. Il s'agit notamment des statistiques de production agricole du Ministère de l'Agriculture, de l'Élevage et de la Pêche, de l'annuaire des statistiques sanitaires publiées chaque année, l'Enquête par Grappes à Indicateurs Multiples de l'INSAE et l'UNICEF, l'Enquête Démographique et de Santé de l'INSAE et des rapports d'analyse globale du Programme Alimentaire Mondial (PAM) et ses partenaires. Au niveau international, onze bases de données ont été identifiées. Ces bases sont notamment créées et gérées par les organismes onusiens dont principalement la FAO, l'UNICEF, et le PAM. Une diversité d'indicateurs a été identifiée en rapport avec les niveaux de consommation alimentaire, l'évolution des moyens de subsistance, le statut nutritionnel, la disponibilité alimentaire, l'accès alimentaire, l'utilisation et stabilité, vulnérabilité et risques, l'insécurité alimentaire à travers l'échelle de mesure de l'insécurité alimentaire vécue (le FIES). En vue de mettre en place une base de données sur la SAN au Bénin, le choix d'indicateurs faciles à générer et dont les données pour les calculs doivent être collectées à moindre coût et aussi fréquent que possible est crucial. Pour cela, le FIES a été proposé comme un indicateur de choix. Des indicateurs complémentaires, surtout pour prendre en compte la quantification et la qualité de la consommation alimentaire, ont été également proposés en se basant sur le cadre harmonisé IPC. La mise en place et la gestion d'une base de données au niveau national devrait être sous les auspices du Conseil de l'Alimentation et la Nutrition (CAN).

## 1. Contexte et objectifs

L'importance de la sécurité alimentaire pour les populations n'est plus à démontrer et cela est à l'échelle mondiale reconnue et se traduit dans les objectifs de développement durable dont particulièrement l'Objectif 2 : « Éliminer la faim, assurer la sécurité alimentaire, améliorer la nutrition et promouvoir l'agriculture durable » (Nations Unies, 2015). Au Bénin, assurer la sécurité alimentaire et nutritionnelle est une priorité des interventions du gouvernement et des partenaires techniques et financiers. L'efficacité des interventions pour améliorer la sécurité alimentaire et nutritionnelle requiert la disponibilité et l'exploitation des données probantes pour guider les prises de décision (FAO, 2015). En effet, les données pertinentes et de bonne qualité sur l'alimentation et la nutrition sont nécessaires pour appréhender le progrès accompli vers la réduction de la malnutrition et l'atteinte des cibles de sécurité alimentaire et nutritionnelle au niveau national et international. Cependant, la disponibilité des données sur la sécurité alimentaire est très limitée notamment en Afrique sub-Saharienne (Gustafson, 2016).

Au Bénin, la situation des données sur la sécurité alimentaire et nutritionnelle n'est pas reluisante. Cela rend l'accès et l'utilisation des données difficiles pour les gouvernements, les partenaires au développement et d'autres parties prenantes du secteur de la nutrition désirant suivre les interventions et allouer des ressources conséquentes. Il n'existe au Bénin aucune base consolidée de données nutritionnelles nationales et facilement exploitables par les acteurs intervenants dans le secteur de l'alimentation et de la nutrition. Si elles existent, ces données, qui sont pour la plupart détenues séparément au niveau des différents intervenants dans la nutrition, ne permettent pas aujourd'hui de saisir ni les causes complexes et multisectorielles de la malnutrition, ni les réponses pour y mettre un terme. Cette situation ne permet pas d'apprécier ni les efforts effectués par le gouvernement à travers le Conseil de l'Alimentation et de la Nutrition (CAN) ni ceux des autres acteurs et structures intervenants dans le secteur de la nutrition au Bénin. Ainsi, lors de la première session ordinaire du CAN, du 28 au 29 août 2019, la disponibilité et l'utilisation des données de qualité ont été identifiées comme une des conditions indispensables pour replacer la nutrition au cœur du développement du Bénin. Il urge donc de mettre en place une base de données sur la sécurité alimentaire et nutritionnelle au Bénin.

Le Projet de Sécurité Alimentaire et Renforcement de la Résilience est l'une des composantes pays du programme global « Sécurité Alimentaire et Renforcement de la Résilience » faisant partie de l'Initiative Spéciale « UN SEUL MONDE sans faim » (SEWoH) du Ministère Fédéral Allemand de la Coopération Economique et du Développement, comme partenaire de la CAN a commandité la présente étude qui vise de façon générale à analyser les critères et conditions de mise en place et d'installation d'une plateforme digitalisée intégrée des indicateurs sur la SAN au Bénin.

De façon spécifique, il s'est agi :

- de faire une revue des indicateurs sur la sécurité Alimentaire et nutritionnelle (SAN) des différents ministères sectoriels du CAN afin de ressortir les éléments manquants à renseigner dans le tableau des indicateurs SAN au niveau pays ;
- de faire un inventaire des plateformes et bases de données utilisées par les ministères sectoriels du CAN qui renseignent sur les données de la SAN ;
- de faire un inventaire des différentes bases de données et des plateformes sur la SAN existant dans la sous-région francophone avec une mention particulière pour l’Afrique de l’Ouest suivant les structures (ONG, Gouvernement, Société civile, Partenaires Techniques et Financiers, Recherche) ;
- faire une description de la structuration de ces bases de données/plateformes (les rubriques, les variables renseignées, les modalités, fréquence de mise à jour, etc.).
- dégager les différences/complémentarités/gaps en termes de conception de base/plateformes de données sur la SAN.

## **2. Approche méthodologique**

La première étape a identifié des institutions clés intervenant dans le domaine de la SAN susceptibles d’avoir une base de données nationale sous forme de maquette ou en ligne. La seconde étape a consisté à consulter les sites webs de ces institutions pour accéder à de possibles bases de données en ligne. Les recherches en ligne ont été appuyées par des entretiens organisés lors des visites ou à travers des appels téléphoniques aux responsables chargés des statistiques des structures (ministères, directions, services) que couvre le CAN. Ces entretiens ont tourné autour de la disponibilité de bases de données sur la SAN, la disponibilité de statistiques relatives à la SAN, les indicateurs de la SAN présentés au niveau des statistiques ou bases de données, la fréquence de collecte des données, la méthodologie de collecte, les limites et les avantages des statistiques disponibles et une réflexion sur la stratégie de mise en place d’une base de données sur la SAN au niveau national. Les structures consultées sont présentées dans l’Annexe 1. Pour des structures dont les responsables n’ont pas pu être rencontrés physiquement, les discussions ont été faites par voie téléphonique suivies dans certains cas de partage de la documentation (rapports sur la SAN) avec le consultant.

L’identification des bases de données existantes au niveau régional et mondial a été faite grâce à une recherche sur internet et à la consultation des personnes ressources pour s’assurer de l’exhaustivité des bases retrouvées. Au niveau de chaque base de données, les informations clés relatives à la structure responsable de la base, aux rubriques de la base de données (les différentes sections de la base/site web), les indicateurs de sécurité alimentaire et nutritionnelle, les méthodes de calcul des indicateurs, et les fréquences de mise à jour ont été extraites. Les avantages et les limites ont été identifiées en se basant un certain nombre de critères dont la régularité de la mise à jour des données, la possibilité de visualiser les données, le niveau de désagrégation (pays, régions, genre), la facilité de la collecte et d’analyse des

données utilisées pour meubler la base. Cela nous a permis de dégager les bases de données qui pourraient servir de modèle pour la création d'une base de données au niveau national.

Les entretiens avec les acteurs nous ont permis de comprendre qu'il y a certains projets qui ont des bases de données en rapport avec la SAN. Cependant, ces bases ne sont limitées qu'à une zone d'intervention du projet. Compte tenu de l'envergure nationale de la base de données qui vise à être mise en œuvre, cette étude s'est essentiellement focalisée sur les données disponibles au niveau national. L'exemple des données sur la SAN collectées et gérées par les ProSAR a été présenté.

Une séance de validation du rapport provisoire a été organisée le 4 février 2022 et a connu la participation de personnes ressources de diverses institutions telles que le CAN, GIZ/ProSAR, le Ministère de l'Agriculture, de l'Élevage et de la Pêche/la Direction de l'Alimentation et de la Nutrition Appliquée (DANA), l'Organisation des Nations Unies pour l'Enfance (UNICEF, Bénin), L'Alliance Bioersivity-CIAT, le Ministère de la Santé (Annexe 2). Les contributions des participants ont été prises en compte pour l'amélioration du rapport.

### **3. Résultats**

#### **3.1. Statistiques sur la SAN disponibles au niveau national**

Au niveau national, la consultation avec les acteurs de la SAN a révélé qu'il n'y a pas de bases de données existantes pour la SAN. Cependant, il existe des statistiques et des rapports à capitaliser pour le développement de la base de données SAN au niveau national (Tableau 1). Il s'agit notamment de l'annuaire des statistiques sanitaires publiées chaque année, des statistiques de production agricole, des rapports d'analyse globale du Programme Alimentaire Mondial (PAM) et ses partenaires, l'Enquête par Grappes à Indicateurs Multiples de l'INSAE et l'UNICEF et l'Enquête Démographique et de Santé de l'INSAE.

Les données collectées pour l'élaboration des rapports de vulnérabilité globale ainsi que l'approche méthodologique y compris la sélection des zones de collecte, l'échantillonnage, le cadre d'analyse de l'insécurité alimentaire (Consolidated Food Security Indicator Approach, CARI) sont des éléments importants sur lesquels il faut se baser pour collecter et analyser des données sur la SAN afin d'alimenter la base de données nationale. Le CARI a non seulement l'avantage d'évaluer le statut de sécurité alimentaire actuel à travers des indicateurs mesurant la consommation actuelle des ménages mais aussi à évaluer la capacité des ménages à faire face à des chocs futurs (capacité de survie) en se basant sur des indicateurs de SAN qui mesurent la vulnérabilité économique et l'épuisement des actifs des ménages (World Food Program, 2021).

L'annuaire des statistiques sanitaires présente des données sur la malnutrition aiguë sévère par tranche d'âge, les indicateurs de performance de la prise en charge de la malnutrition aiguë sévère chez les enfants de 6 à 59 mois ([https://sante.gouv.bj/MS\\_console/recherche\\_avancee](https://sante.gouv.bj/MS_console/recherche_avancee)). Les statistiques de la malnutrition au niveau du Ministère de la Santé se basent sur les cas d'admission hospitalière.

Cependant, il pourrait avoir plusieurs cas de malnutrition sans admission qui ne sont donc pas comptabilisés ou des cas de malnutrition non reportés au niveau des centres de santé privés qui ne sont pas liés à la plate-forme unique (DHIS2) qui rassemble toutes les données statistiques du secteur. L'intérêt des données de nutrition du Ministère de la Santé est la désagrégation au niveau départemental et par zone sanitaire. Des collectes et l'entrée systématique de données plus complètes sur la malnutrition pourrait utiliser la plate-forme existante au niveau de ce ministère.

Au niveau du Ministère de l'Agriculture, de l'Élevage et de la Pêche, la Direction des Statistiques Agricoles (DSA) dispose d'un site web (<https://dsa.agriculture.gouv.bj/>) où sont présentées les statistiques sur la production végétale (les rendements, superficies emblavées et la production par spéculation) au niveau communal, pôle de développement agricole, départemental et national, et les statistiques de production animale et halieutique. Ces données sans être des indicateurs directs de la SAN peuvent cependant permettre d'estimer des indicateurs de disponibilité alimentaire et de stabilité.

L'Enquête par Grappes à Indicateurs Multiples pilotée par l'INSAE et l'UNICEF et l'Enquête Démographique et de Santé pilotée par l'INSAE sont d'importants réservoirs de données pour fournir un état de la SAN (Prévalence insuffisance pondérale, prévalence retard de croissance, prévalence émaciation, prévalence surpoids, diversité minimum alimentaire acceptable, prévalence de l'anémie parmi les enfants, ...) ainsi que des indicateurs liés à la santé (Ex : la prévalence du faible niveau d'hémoglobine chez les enfants, prévalence du paludisme chez les enfants) au Bénin (INSAE et ICF, 2019; INSAE, 2015). Cependant, le temps relativement long dans la conduite de ces enquêtes (environ 5 ans) et la non disponibilité des données traitées véhiculant des informations faciles à comprendre en ligne ne facilite pas l'utilisation de ces bases de données.

La GIZ à travers le projet ProSAR dispose également de bases de données de plusieurs enquêtes conduites dans le Département de l'Atacora, zone d'intervention du projet. Trois principaux indicateurs dont le score individuel de diversité alimentaire, la diversité alimentaire minimale et le régime alimentaire minimum acceptable sont utilisés par le projet pour évaluer la SAN. Les groupes cibles du projet sont les femmes en âges de procréer (15-49 ans) et les enfants de moins de cinq ans.

Les entretiens avec les structures de recherche et d'enseignement (Universités de Parakou, Université d'Abomey-Calavi, Université Nationale d'Agriculture) et les responsables du CAN ont révélé qu'en dehors des études conduites par les chercheurs couvrant quelques communes, qu'aucune de ces structures ne dispose de bases de données à envergure nationale sur la SAN.

**Tableau 1:** Statistiques sur la SAN disponibles au niveau national

Structures/ Projet	Statistiques disponibles pour SAN	Outils/Méthodologies de collecte de données	Indicateurs utilisés pour évaluer la SAN	Méthodes de calcul des indicateurs	Fréquence de publication des données	Limites	Avantages	Documents de référence sur la base et les indicateurs
INSAE, MAEP et PAM	Analyse Globale de la Vulnérabilité, de la Sécurité Alimentaire et de la Nutrition (ce n'est pas une base de données au sens strict du mot mais un rapport qui regorge d'importantes informations sur la SAN)	Enquête au niveau ménage sur le plan national	<b>Indicateurs permettant de calculer les indices:</b>  Consommation alimentaire actuelle (Score de consommation alimentaire), Vulnérabilité économique (la part des dépenses alimentaires), Indicateur de stratégies de survie basé sur les moyens de subsistance.  <b>Indices de sécurité alimentaire:</b>  Sécurité alimentaire  Sécurité alimentaire limite  Insécurité alimentaire modérée  Insécurité alimentaire sévère	Consolidated Food Security Indicator Approach (CARI).	Chaque cinq ans environ (2008, 2013, 2017 et un en cours de préparation pour 2022)	Données sont généralement collectées sur une période d'un mois au cours de l'année d'étude et peuvent être influencées par des facteurs saisonniers.  Les périodes de collecte des données diffèrent entre les AGVSAN (2008, 2013, 2017) et peut influencer la comparaison des données  L'utilisation des indicateurs composites peuvent entraîner des pertes d'information  La période de mise à jour des indicateurs est relativement longue	Désagrégation par département et commune, visualisation des différents indicateurs et indices sur la carte du Bénin  Analyse de la distribution géographique de l'insécurité alimentaire	World Food Program, 2021. Consolidated Approach for Reporting Indicators of Food Security (CARI) Technical guidance, 3 <sup>rd</sup> Edition, Rome, Italy  <a href="https://docs.wfp.org/api/documents/WFP-0000134704/download/?ga=2.146783927.2056163249.1642146585-1089148749.1635487183">https://docs.wfp.org/api/documents/WFP-0000134704/download/?ga=2.146783927.2056163249.1642146585-1089148749.1635487183</a>
Ministère de la Santé	Annuaire des statistiques sanitaires	Données collectées au niveau des hôpitaux	Données sur la malnutrition aiguë sévère par tranche d'âge		Chaque année	Données basées uniquement sur les cas d'admission	Régularité de la collecte des données	

Structures/ Projet	Statistiques disponibles pour SAN	Outils/Méthodologies de collecte de données	Indicateurs utilisés pour évaluer la SAN	Méthodes de calcul des indicateurs	Fréquence de publication des données	Limites	Avantages	Documents de référence sur la base et les indicateurs
			Les indicateurs de performance de la prise en charge de la malnutrition aiguë sévère chez les enfants de 6 à 59 mois				Désagrégation par Département et zone sanitaire	
<b>MAEP</b>	Statistiques de la production agricole	Collecte de données de rendement, d'emblavure et de production au niveau des producteurs	Disponibilité alimentaire (Evolution des superficies emblavées, rendements production par culture et par commune)	-	Chaque campagne agricole (année)	Données n'établissent pas un lien explicite avec la sécurité alimentaire mais servent de base pour estimer la disponibilité alimentaire	Disponibilité des données en ligne ( <a href="https://dsa.agriculture.gouv.bj/">https://dsa.agriculture.gouv.bj/</a> )	
<b>INSAE et UNICEF</b>	Enquête par Grappes à Indicateurs Multiples 2014	Les quatre questionnaires MICS5 standard ont été adaptés au contexte du pays ( <a href="https://mics.unicef.org/">https://mics.unicef.org/</a> )	Les indicateurs en rapport avec la SAN Prévalence insuffisance pondérale Prévalence retard de croissance Prévalence émaciation Prévalence surpoids Enfants allaités Initiation précoce de l'allaitement Allaitement exclusif des moins de 6 mois Allaitement prédominant des moins de 6 mois	Les outils sont disponibles sur <a href="https://mics.unicef.org/tools">https://mics.unicef.org/tools</a>	Pas régulière	Les données sont disponibles en ligne mais il faut s'inscrire pour avoir accès aux données, la collecte des données n'est pas régulière	MICS couvre un champ assez large de données sur la santé, l'état nutritionnel et autres aspects socio-économique,  Les données sont désagrégées par département	<a href="https://microdata.worldbank.org/index.php/catalog/3422">https://microdata.worldbank.org/index.php/catalog/3422</a>  <a href="https://mics.unicef.org/visitors/sign-in">https://mics.unicef.org/visitors/sign-in</a>

Structures/ Projet	Statistiques disponibles pour SAN	Outils/Méthodologies de collecte de données	Indicateurs utilisés pour évaluer la SAN	Méthodes de calcul des indicateurs	Fréquence de publication des données	Limites	Avantages	Documents de référence sur la base et les indicateurs
			<p>Allaitement continu à 1 an</p> <p>Allaitement continu à 2 ans</p> <p>Durée médiane de l'allaitement</p> <p>Allaitement approprié selon l'âge</p> <p>Introduction d'aliments solides, semi-solides ou mous</p> <p>Fréquence des repas lactés pour les enfants non allaités</p> <p>Fréquence minimum des repas</p> <p>Diversité alimentaire minimum</p> <p>Pourcentage d'enfants de 6-23 mois allaités qui ont reçu au moins la diversité alimentaire minimum et la fréquence minimum des repas durant le jour précédent</p> <p>Pourcentage d'enfants de 6-23 mois non allaités qui ont reçu au moins 2 repas lactés et qui ont reçu la diversité alimentaire minimum, lait non inclus,</p>					

Structures/ Projet	Statistiques disponibles pour SAN	Outils/Méthodologies de collecte de données	Indicateurs utilisés pour évaluer la SAN	Méthodes de calcul des indicateurs	Fréquence de publication des données	Limites	Avantages	Documents de référence sur la base et les indicateurs
			et la fréquence minimum des repas durant le jour précédent					
<b>INSAE</b>	Enquête Démographique et de Santé	Enquête ménage avec quatre questionnaires : Le questionnaire ménage, le questionnaire femme, le questionnaire homme et le questionnaire biomarqueur	Les indicateurs en rapport avec la SAN  Allaitement  Allaitement exclusif  Durée médiane de l'allaitement  Aliments de complément  Diversité alimentaire minimum alimentaire acceptable  Prévalence de l'anémie parmi les enfants  Présence de sel iodé dans les ménages  Consommation de micronutriments et supplémentation parmi les enfants  État nutritionnel des femmes  Prévalence de l'anémie Chez les femmes	Les outils sont disponibles sur <a href="https://dhsprogram.com/Methodology/index.cfm">https://dhsprogram.com/Methodology/index.cfm</a>	Chaque 5 ans environ (1996, 2001, 2006, 2011- 2012, 2017-2018)	Le temps relativement long (5 ans) entre deux collectes de données	Enquête Démographique et de Santé regorge d'importantes données sur la SAN et la santé en général, les données sont désagrégées par département, les données sont facilement accessibles en ligne	<a href="https://microdata.worldbank.org/index.php/catalog/3436">https://microdata.worldbank.org/index.php/catalog/3436</a>  <a href="https://dhsprogram.com/data/datasets/Benin_Standard_DHS_2017.cfm?flag=0">https://dhsprogram.com/data/datasets/Benin_Standard_DHS_2017.cfm?flag=0</a>

Structures/ Projet	Statistiques disponibles pour SAN	Outils/Méthodologies de collecte de données	Indicateurs utilisés pour évaluer la SAN	Méthodes de calcul des indicateurs	Fréquence de publication des données	Limites	Avantages	Documents de référence sur la base et les indicateurs
			<p>Consommation de micronutriments parmi les mère</p> <p>La teneur en iode du sel utilisé pour la cuisine dans les ménages.</p>					
<b>ProSAR/GIZ</b>	Bases de données des enquêtes baseline (2016), mi-parcours (2018, 2021) et enquêtes Outputs pour l'évaluation des connaissances des bénéficiaires sur les bonnes pratiques alimentaires (2019 et 2020)	Enquêtes auprès d'échantillon représentatif des bénéficiaires	<p>Score individuel de diversité alimentaire des enfants et des femmes</p> <p>Diversité alimentaire minimale</p> <p>Régime alimentaire minimum acceptable</p>		En fonction des besoins du projet ProSAR	<p>Les données ne sont pas rendues accessibles au public</p> <p>Faible exploitation des données</p> <p>Couverture géographique limitée aux zones d'intervention du projet (Département de l'Atacora)</p> <p>La fin du projet marquera la fin de la collecte des données</p>	Données primaires collectées au niveau des bénéficiaires reflétant davantage la réalité comparées aux données issues des estimations	

### 3.2. Bases de données au niveau régional et mondial

La recherche de base de données sur la SAN au niveau régional et mondial a permis d'identifier 11 bases qui sont générées et maintenues par plusieurs institutions agissant seules ou en collaboration (Tableaux 2 et 3). L'Organisation des Nations Unies pour l'Alimentation et l'Agriculture (FAO) et l'Organisation des Nations Unies pour l'Enfance (UNICEF) sont les organisations qui ont généré le plus de bases de données sur la SAN. Les informations présentées au niveau des bases de données sur la SAN de l'UNICEF sont exclusivement basées sur les enfants (Tableau 3). Ces informations sont très importantes pour apprécier l'état nutritionnel des enfants qui sont les plus vulnérables dans différents pays et régions. La base de données de la FAO, Suite of Food Security Indicators (<https://www.fao.org/faostat/en/#data/FS>), présente des informations aussi bien sur les enfants que sur la population en général.

L'analyse des bases de données au niveau régional et mondial montre qu'il y a une diversité d'indicateurs utilisés pour évaluer la sécurité alimentaire et nutritionnelle. La base Suite of Food Security Indicators (<https://www.fao.org/faostat/en/#data/FS>) de la FAO est celle qui présente le plus d'indicateurs (48) qui sont regroupés sous les quatre piliers de la sécurité alimentaire à savoir la disponibilité, l'accessibilité, l'utilisation et la stabilité. Au niveau des indicateurs, il est important de différencier les indicateurs les plus communs pour mesurer la SAN au niveau des enfants et ceux de la population. Au niveau des enfants, les indicateurs suivants sont les plus usuels :

- Consommation des œufs/ou aliments frais ;
- Diversité alimentaire minimum ;
- Diversification alimentaire minimale ;
- Apport alimentaire minimum acceptable ;
- Introduction d'aliment solide, semi-solide ou liquide (6-8 mois) ;
- Pratiques d'alimentation malsaines (Pourcentage d'enfants âgés de 6–23 mois qui n'ont consommé aucun fruit ou légume le jour d'avant) ;
- Pourcentage d'enfants qui sont mis à l'allaitement au cours de la première heure après la naissance ;
- Pourcentage d'enfants âgés de 0–5 mois qui sont exclusivement allaités ;
- Pourcentage d'enfants âgés de 6–8 mois qui reçoivent des aliments solides, semi-solides et liquides ;
- Pourcentage d'enfants âgés de 6-23 mois recevant au minimum un nombre de repas, diversification alimentaire minimale et un apport alimentaire minimum acceptable ;
- Pourcentage et nombre d'enfants âgés de moins de 5 ans souffrant de retard de croissance, d'émaciation et de surpoids ;
- Pourcentage de ménages consommant de sel iodé ;

- Pourcentage d'enfants âgés de 6–59 mois recevant deux fortes doses de supplément de vitamine A au cours d'une année calendaire ;
- Faible poids à la naissance : La prévalence des enfants à faible poids.

Au niveau de la population en général, les indicateurs utilisés pour mesurer la SAN sont groupés sous les facteurs suivants :

- Niveaux de consommation alimentaire ;
- Evolution des moyens de subsistance ;
- Le statut nutritionnel ;
- La mortalité ;
- Disponibilité alimentaire ;
- Accès alimentaire ;
- Utilisation et stabilité, vulnérabilité et risques ;
- Insécurité alimentaire aiguë.

Les bases de données au niveau mondial ont l'avantage d'inclure des données au niveau national. Le niveau de désagrégation des données en fonction du genre, de l'âge, de la géographie varie en fonction des bases de données. La base de données « Outil FAO/OMS de dissémination de données individuelles de consommation alimentaire au niveau mondial » présente un niveau de désagrégation assez poussé incluant des données par lieu de résidence (Urbain, péri-urbain, rural et autres), genre, âge, régions, conditions spéciales (Enceinte, allaitante, enceinte et allaitante, non enceinte et non allaitante).

En ce qui concerne les méthodologies de collecte et d'analyse des données, le Cadre intégré de classification de la sécurité alimentaire (Partenaires mondiaux de l'IPC, 2021) est la méthodologie la plus utilisée. Ce cadre est développé par 15 organisations et institutions intergouvernementales et se focalise sur les indicateurs suivants : Niveaux de consommation alimentaire, Evolution des moyens de subsistance, le statut nutritionnel, la mortalité, Disponibilité alimentaire, Accès, Utilisation et Stabilité, vulnérabilité et risques. Chacun de ces indicateurs est décomposé en composantes qui sont bien définis dans le manuel de l'IPC. Le Cadre IPC est une méthodologie bien établie et est mise à jour à la lumière des informations scientifiques (Partenaires Mondiaux de l'IPC, 2021).

La mise à jour fréquente des données est capitale pour disposer des données actualisées devant guider la prise de décision. Cinq des bases de données sont régulièrement mises à jour alors que la fréquence de mise à jour pour les bases de données de l'UNICEF n'est pas clairement définie.

La structuration des bases de données varie. Il importe de souligner que la plupart des bases de données présentent la définition des indicateurs utilisés, les méthodes de calcul, les sources des données, les valeurs des indicateurs par pays et région. Cependant, les données ne sont pas désagrégées pour apprécier les différences intra-régionales au niveau d'un pays donné. De plus, la plupart des valeurs présentées pour les indicateurs au niveau de ces bases sont estimées et pourraient ne pas toujours refléter

les réalités locales. Il est donc important de disposer de bases de données sur la SAN au niveau national pour améliorer la fiabilité des données et pourvoir faire ressortir les différences intra-régionales au niveau national. Cela permettra d'orienter les interventions vers les zones qui sont les plus à risques ou affectées par l'insécurité alimentaire et nutritionnelle.

**Tableau 2:** Bases de données sur la SAN disponibles au niveau régional et mondial

Nom de la base de données	Organismes/projet	Liens de la base
Global Food Security Index Global Food Security Index - Benin	Economist Impact	<a href="https://impact.economist.com/sustainability/project/food-security-index/">https://impact.economist.com/sustainability/project/food-security-index/</a>
Integrated food security phase classification	FAO and Partners	<a href="http://www.ipcinfo.org/">http://www.ipcinfo.org/</a>
VAM - Food security analysis, Hunger Analytics Hub	World Food Program	<a href="https://dataviz.vam.wfp.org/">https://dataviz.vam.wfp.org/</a> ; <a href="https://dataviz.vam.wfp.org/Hunger-Analytics-Hub">https://dataviz.vam.wfp.org/Hunger-Analytics-Hub</a>
Situation alimentaire et nutritionnelle	Réseau de prévention des crises alimentaires	<a href="https://www.food-security.net/">https://www.food-security.net/</a>
Outil FAO/OMS de dissémination de données individuelles de consommation alimentaire au niveau mondial	FAO and OMS	<a href="https://www.fao.org/gift-individual-food-consumption/data-and-indicator/fr/">https://www.fao.org/gift-individual-food-consumption/data-and-indicator/fr/</a>
Famine early warning system network (FEWS-NET)	USAID	<a href="https://www.fews.net/">West Africa   Famine Early Warning Systems Network (fews.net)</a>
UNICEF-WHO-World Bank: Joint Child Malnutrition Estimates - 2021 edition interactive dashboard	UNICEF-WHO-World Bank	<a href="https://data.unicef.org/resources/joint-child-malnutrition-estimates-interactive-dashboard-2021/">https://data.unicef.org/resources/joint-child-malnutrition-estimates-interactive-dashboard-2021/</a>
UNICEF Global database on Infant and Young Child Feeding/Diets	UNICEF	<a href="https://data.unicef.org/topic/nutrition/diets/#">https://data.unicef.org/topic/nutrition/diets/#</a>
UNICEF Global database on Infant and Young Child Feeding/Unhealthy practices	UNICEF	<a href="https://data.unicef.org/topic/nutrition/diets/#">https://data.unicef.org/topic/nutrition/diets/#</a>
UNICEF Global database on Infant and Young Child Feeding/Introduction of solid, semi-solid or soft foods (6-8 months)	UNICEF	<a href="https://data.unicef.org/topic/nutrition/diets/#">https://data.unicef.org/topic/nutrition/diets/#</a>
FAOSTAT, Suite of Food Security Indicators	FAO	<a href="https://www.fao.org/faostat/en/#data/FS">https://www.fao.org/faostat/en/#data/FS</a>

**Tableau 3:** Informations détaillées sur les bases de données en SAN au niveau mondial

Organismes /projet/nom de la base de données	Rubriques de la base de données	Indicateurs de sécurité alimentaire et nutritionnels	Méthodes de calcul des indicateurs	Fréquence de mise à jour de la base	Avantages	Limites
Economist Impact/Global Food Security Index Global Food Security Index - Benin	Accueil Indice de référence Télécharger l'indice Méthodologie A propos	Abordabilité Disponibilité Qualité et sécurité sanitaire Resource naturelle et résilience	Le Global Food Security Index (GFSI) est un modèle d'analyse comparative qualitative et quantitative construit autour de 58 indicateurs qui mesure les forces motrices de la sécurité alimentaire aussi bien dans les pays développés que dans les pays 'en développement.  <a href="https://impact.economist.com/sustainability/project/food-security-index/Home/Methodology">https://impact.economist.com/sustainability/project/food-security-index/Home/Methodology</a>	Annuel	Fournis les forces et défis par pays sur un score de 100  Classe chaque pays sur la base des accomplissements par indicateur  Offre la possibilité de télécharger les données pour des analyses approfondies  Excellent outils de visualisation  Indice facile à interpréter	Indice est calculé au niveau national et ne permet pas d'apprécier les différences intra-régionales au niveau du même pays
Integrated food security phase classification/ FAO and Partners	<b>Accueil</b> <b>A propos de IPC</b> (Aperçu, Programme stratégique, Partenariats, Collaboration sur le Cadre harmonisé, Questions fréquentes)  <b>Analyses récentes</b> (présentation des indicateurs, les résultats des analyses et projection des résultats sur la carte du monde), <b>Zones d'intervention, Apprentissage, Manuels de IPC, Contact</b>	Niveaux de consommation alimentaire (y compris l'Echelle FIES dans la version 3.1 du manuel), Evolution des moyens de subsistance, le statut nutritionnel, la mortalité, la disponibilité alimentaire, l'accès, l'utilisation et la stabilité, la vulnérabilité et les risques	La situation d'insécurité alimentaire est déterminée en analysant une gamme de résultats basée sur des standards internationaux tels que les niveaux de consommation alimentaire, évolution des moyens de subsistance, le statut nutritionnel, et la mortalité. Ces derniers sont triangulés avec plusieurs facteurs contributeurs (disponibilité alimentaire, accès, utilisation et stabilité, vulnérabilité et risques) et analysé suivant les contextes locaux.  IPC Cadre Harmonisé	Chaque 3 mois	Excellente visualisation des indicateurs à travers la carte Possibilité de sélectionner chaque pays et de visualiser les indicateurs	Les protocoles IPC ne sont pas conçus — et ne doivent pas être utilisés — pour évaluer l'impact de l'aide humanitaire ou de l'aide au développement sur la sécurité alimentaire et la nutrition ou suivre le niveau d'atteinte des objectifs de cette aide.

Organismes /projet/nom de la base de données	Rubriques de la base de données	Indicateurs de sécurité alimentaire et nutritionnels	Méthodes de calcul des indicateurs	Fréquence de mise à jour de la base	Avantages	Limites
			<p>Insécurité alimentaire aiguë Minimale (1) Stressée (2) Crise (3) Urgence (4) Famine (5)</p> <p>Insécurité alimentaire chronique (1) Minimale/Nulle (2) Légère (3) Modérée (4) Sévère</p> <p>Malnutrition aiguë (1) Acceptable (2) Alerte (3) Sérieuse (4) Critique (5) Extrêmement critique</p>			
Food security analysis, Hunger Analytics Hub/ World Food program	Risques Téledétection Sécurité alimentaire Marchés et économies Densité de population Logistiques Glossaire Contactez nous	<p><b>Insécurité alimentaire aiguë</b> 1-Minimal 2-Stressé 3-Crise 4-Urgence 5-Famine</p> <p><b>Prévision des prix de denrées alimentaires et alerte sur la hausse des prix</b></p> <p><b>Malnutrition</b></p>	<p>IPC cadre harmonisé avec comme indicateur l'Insécurité alimentaire aiguë</p> <p>Modélisation pour prédire la hausse des prix des denrées alimentaires de base</p>	Mise à jour irrégulière Mise à jour se fait en fonction des pays (il y a des pays qui ont des données de 2021 au moment où d'autres ont des informations de 2019)	Excellente visualisation des indicateurs à travers la carte Il n'y a pas de possibilité de sélectionner chaque pays et de visualiser les indicateurs	Pas de possibilité de télécharger les données pour des analyses plus approfondies
Situation alimentaire et nutritionnelle/ Réseau de prévention des crises alimentaires	Accueil Analyse Ressources Dossiers Evènements Annuaire Le Réseau	Insécurité alimentaire aiguë	<p><b>IPC cadre harmonisé</b> 1-Minimale 2-Sous pression 3-Crise 4-Urgence 5-Famine</p>	Chaque 3 mois	Excellente visualisation des indicateurs à travers la carte Possibilité de sélectionner chaque pays et de visualiser les indicateurs	Pas de possibilité de télécharger les données pour des analyses plus approfondies
Outil FAO/OMS de dissémination de données individuelles de consommation alimentaire au niveau mondial	Vue d'ensemble Données et indicateurs Inventaire des enquêtes Ressources Méthodologie	<p>Consommation alimentaire</p> <p>Sécurité sanitaire des aliments</p> <p>Nutrition</p>	<p>La méthodologie utilisée est détaillée dans ce lien <a href="https://www.fao.org/gift-individual-food-">https://www.fao.org/gift-individual-food-</a></p>	<p>Mise à jour irrégulière</p> <p>Mise à jour se fait en fonction des</p>	Désagrégation des données par lieu de résidence (Urbain, péri-urbain, rural et autres), genre, âge, régions, conditions spéciales (Enceinte, allaitante, enceinte)	Mise à jour non fréquente Il n'y a pas de possibilité de visualiser les données sur le site

Organismes /projet/nom de la base de données	Rubriques de la base de données	Indicateurs de sécurité alimentaire et nutritionnels	Méthodes de calcul des indicateurs	Fréquence de mise à jour de la base	Avantages	Limites
			consumption/methodology/fr/	données d'enquête disponibles par pays	et allaitante, non enceinte et non allaitante)  Offre la possibilité de télécharger des micro-données de consommation alimentaire pour une analyse plus approfondie	Tous les pays n'ont pas les données
Famine early warning system network (FEWS-NET)/USAID	Pays et régions Secteur et thématique Données et évaluation A propos	Niveaux de consommation alimentaire, Evolution des moyens de subsistance, Le statut nutritionnel La mortalité Disponibilité alimentaire Accès Utilisation et stabilité, vulnérabilité et risques	IPC Cadre Harmonisé Insécurité alimentaire aiguë	Chaque 4 mois avec une projection sur les quatre prochains mois	Excellente visualisation des indicateurs à travers la carte Possibilité de sélectionner chaque pays et de visualiser les indicateurs	La classification FEWS-NET suit les protocoles de IPC mais ne reflète pas nécessairement le consensus sur la situation réelle sur le terrain  Pas de possibilité télécharger des données pour des analyses approfondies
UNICEF-WHO-World Bank: Joint Child Malnutrition Estimates - 2021 edition interactive dashboard		<b>Alimentation des enfants et des jeunes:</b> Pourcentage d'enfants qui sont mis à l'allaitement au cours de la première heure après la naissance Pourcentage d'enfants âgés de 0-5 mois qui sont exclusivement allaités Pourcentage d'enfants âgés de 6-8 mois qui reçoivent des aliments solides, semi-solides et liquides Pourcentage d'enfants âgés de 6-23 mois recevant au minimum un nombre de repas, diversification alimentaire minimale et un apport alimentaire minimum acceptable  <b>Malnutrition:</b> Pourcentage et nombre de d'enfants âgés de moins de 5 ans souffrant de retard de croissance, d'émaciation et de surpoids <b>Consommation de sel iodé:</b> Pourcentage de ménages consommant de sel iodé <b>Supplémentation en vitamine A:</b> Pourcentage d'enfants âgés de 6-59 mois recevant deux fortes doses de supplément de vitamine A au cours d'une année calendaire. Faible poids à la naissance	Calcul de pourcentage $100 * \text{Nombre d'individus qui ont les caractéristiques décrites au niveau d'indicateur} / \text{Taille de la population concernée}$	Pas définie	Désagrégé par pays en fonction des régions telles que définies par l'UNICEF, la Banque Mondiale, Le SDG, L'ONU, OMS	Il n'y a pas de possibilité de visualiser et de télécharger les données Visualiser les tendances de 2000 à 2020

Organismes /projet/nom de la base de données	Rubriques de la base de données	Indicateurs de sécurité alimentaire et nutritionnels	Méthodes de calcul des indicateurs	Fréquence de mise à jour de la base	Avantages	Limites
UNICEF Global database on Infant and Young Child Feeding/Unhealthy practices	Notes sur l'indicateur, sa définition et la méthode de calcul) Tendances régionales sur la non-consommation des fruits et légumes	Pratiques d'alimentation malsaines (Pourcentage d'enfants âgés de 6–23 mois qui n'ont consommé aucun fruit ou légume le jour d'avant)	Calcul de pourcentage 100*Nombre d'individus qui ont les caractéristiques décrites au niveau d'indicateur/Taille de la population concernée	Pas définie	Données disponibles pour téléchargement sous forme Excel pour d'autres analyses  Désagrégation par pays Milieu de résidence (rural et urbain), niveau d'éducation de la mère, niveau de richesse, genre Précision sur les sources des données et la taille des échantillons	Données concentrées uniquement sur les enfants Une visualisation interactive n'est pas présentée
UNICEF Global database on Infant and Young Child Feeding/Introduction of solid, semi-solid or soft foods (6-8 months)	Notes sur l'indicateur, sa définition et la méthode de calcul Tendances de l'introduction d'aliments solides, semi-solides ou liquides Tendances régionales Notes sur les sources des données)	Introduction d'aliment solide, semi-solide ou liquide (6-8 mois)	Calcul de pourcentage 100*Nombre d'individus qui ont les caractéristiques décrites au niveau d'indicateur/Taille de la population concernée	Pas définie	Données disponibles pour téléchargement sous forme Excel pour d'autres analyses  Désagrégation par pays Milieu de résidence (rural et urbain), niveau d'éducation de la mère, niveau de richesse, genre Précision sur les sources des données et la taille des échantillons	Données concentrées uniquement sur les enfants Une visualisation interactive n'est pas présentée
UNICEF Global database on Infant and Young Child Feeding/Diets (6-23 months)	Notes sur l'indicateur, sa définition et la méthode de calcul) Données de Consommation des œufs/ou aliments frais) Données sur la Diversification alimentaire minimum) Fréquence minimum des repas) Apport alimentaire minimum acceptable) Tendances régionales) Notes sur les sources des données	Consommation des œufs/ou aliments frais Diversité alimentaire minimum Fréquence minimale de repas Apport alimentaire minimum acceptable	Pourcentage d'enfants âgés de 6–23 mois ayant consommé des œufs et/ou aliments frais le jour d'avant.  Pourcentage d'enfants âgés de 6–23 mois ayant consommé des aliments et boissons d'au moins cinq des huit groupes alimentaires le jour d'avant.  Pourcentage d'enfants âgés de 6–23 mois ayant consommé des aliments solides, semi-solides ou liquides (qui inclut aussi	Pas définie	Données disponibles pour téléchargement sous forme Excel pour d'autres analyses  Désagrégation par pays Milieu de résidence (rural et urbain), niveau d'éducation de la mère, niveau de richesse, genre Précision sur les sources des données et la taille des échantillons	Données concentrées uniquement sur les enfants Une visualisation interactive n'est pas présentée

Organismes /projet/nom de la base de données	Rubriques de la base de données	Indicateurs de sécurité alimentaire et nutritionnels	Méthodes de calcul des indicateurs	Fréquence de mise à jour de la base	Avantages	Limites
			des aliments lactés pour les enfants non allaités) au moins un minimum nombre de fois le jour d'avant.  Pourcentage d'enfants âgés de 6–23 mois ayant reçu un apport alimentaire minimum acceptable le jour d'avant			
FAOSTAT, Suite of Food Security Indicators	Locations Valeurs Indicateurs Années	<ul style="list-style-type: none"> <li>- Adéquation moyenne de l'apport énergétique alimentaire (pourcentage) (moyenne sur 3 ans)</li> <li>- Valeur moyenne de la production alimentaire (\$ constant 2004-2006/hab) (moyenne sur 3 ans)</li> <li>- Apport énergétique alimentaire utilisé dans l'estimation de la prévalence de la sous-alimentation (kcal/hab/jour) (moyenne sur 3 ans)</li> <li>- Part des apports énergétiques alimentaires dérivés des céréales, racines et tubercules (kcal/hab/jour) (moyenne sur 3 ans)</li> <li>- Apport moyen en protéines (g/hab/jour) (moyenne sur 3 ans)</li> <li>- Apport moyen en protéines d'origine animale (g/hab/jour) (moyenne sur 3 ans)</li> <li>- Densité des lignes ferroviaires (trajet total en km pour 100 km<sup>2</sup> de superficie terrestre)</li> <li>- Produit intérieur brut par habitant (\$ constants de 2011)</li> <li>- Prévalence de la sous-alimentation (pourcentage) (moyenne sur 3 ans)</li> <li>- Prévalence de la sous-alimentation (pourcentage) (valeur annuelle)</li> <li>- Nombre de personnes sous-alimentées (millions) (moyenne sur 3 ans)</li> <li>- Nombre de personnes sous-alimentées (millions) (valeur annuelle)</li> <li>- Prévalence de l'insécurité alimentaire grave dans la population totale (pourcentage) (moyenne sur 3 ans)</li> <li>- Prévalence de l'insécurité alimentaire grave dans la population totale (pourcentage) (valeur annuelle)</li> </ul>		Chaque année	Désagrégation par pays Agrégation par région, groupe spécifique Télécharger les données pour d'autres analyses  Une large gamme d'indicateurs regroupés sous chacun des 4 piliers de la sécurité alimentaires (disponibilité, accessibilité, utilisation et stabilité) Définition des indicateurs utilisés	Les données de l'année en cours ne sont généralement pas disponibles

Organismes /projet/nom de la base de données	Rubriques de la base de données	Indicateurs de sécurité alimentaire et nutritionnels	Méthodes de calcul des indicateurs	Fréquence de mise à jour de la base	Avantages	Limites
		<ul style="list-style-type: none"> <li>- Prévalence de l'insécurité alimentaire modérée ou grave dans la population totale (pourcentage) (moyenne sur 3 ans)</li> <li>- Prévalence de l'insécurité alimentaire modérée ou grave dans la population totale (pourcentage) (valeur annuelle)</li> <li>- Nombre de personnes en situation d'insécurité alimentaire sévère (millions) (moyenne sur 3 ans)</li> <li>- Nombre de personnes en situation d'insécurité alimentaire grave (millions) (valeur annuelle)</li> <li>- Nombre de personnes en insécurité alimentaire modérée ou sévère (millions) (moyenne sur 3 ans)</li> <li>- Nombre de personnes souffrant d'insécurité alimentaire modérée ou grave (millions) (valeur annuelle)</li> <li>- Taux de dépendance aux importations céréalières (pourcentage) (moyenne sur 3 ans)</li> <li>- Pourcentage de terres arables équipées pour l'irrigation (pourcentage) (moyenne sur 3 ans)</li> <li>- Valeur des importations alimentaires dans les exportations totales de marchandises (pourcentage) (moyenne sur 3 ans)</li> <li>- Stabilité politique et absence de violence/terrorisme (indice)</li> <li>- Variabilité de la production alimentaire par habitant (en milliers de 2004 à 2006 par habitant)</li> <li>- Variabilité de l'approvisionnement alimentaire par habitant (kcal/hab/jour)</li> <li>- Pourcentage de la population utilisant des services d'eau potable gérés en toute sécurité (pourcentage)</li> <li>- Pourcentage de la population utilisant au moins les services d'eau potable de base (pourcentage)</li> <li>- Pourcentage de la population utilisant des services d'assainissement gérés en toute sécurité (pourcentage)</li> <li>- Pourcentage de la population utilisant au moins les services d'assainissement de base (pourcentage)</li> <li>- Pourcentage d'enfants de moins de 5 ans touchés par l'émaciation (pourcentage)</li> <li>- Nombre d'enfants de moins de 5 ans touchés par l'émaciation (millions)</li> </ul>				

Organismes /projet/nom de la base de données	Rubriques de la base de données	Indicateurs de sécurité alimentaire et nutritionnels	Méthodes de calcul des indicateurs	Fréquence de mise à jour de la base	Avantages	Limites
		<ul style="list-style-type: none"> <li>- Pourcentage d'enfants de moins de 5 ans présentant un retard de croissance (estimations modélisées) (pourcentage)</li> <li>- Nombre d'enfants de moins de 5 ans présentant un retard de croissance (estimations modélisées) (millions)</li> <li>- Pourcentage d'enfants de moins de 5 ans en surpoids (estimations modélisées) (pourcentage)</li> <li>- Nombre d'enfants de moins de 5 ans en surpoids (estimations modélisées) (millions)</li> <li>- Prévalence de l'obésité dans la population adulte (18 ans et plus)</li> <li>- Nombre d'adultes obèses (18 ans et plus) (millions)</li> <li>- Prévalence de l'anémie chez les femmes en âge de procréer (15-49 ans)</li> <li>- Nombre de femmes en âge de procréer (15-49 ans) touchées par l'anémie (millions)</li> <li>- Prévalence de l'allaitement maternel exclusif chez les nourrissons de 0 à 5 mois</li> <li>- Prévalence du faible poids à la naissance (pourcentage)</li> <li>- Nombre de nouveau-nés présentant une insuffisance pondérale à la naissance (millions)</li> <li>- Besoin énergétique alimentaire minimum (kcal/cap/jour)</li> <li>- Besoin énergétique alimentaire moyen (kcal/hab/jour)</li> <li>- Coefficient de variation de la distribution habituelle de la consommation calorique (nombre réel)</li> <li>- Incidence des pertes caloriques au niveau de la distribution en détail (pourcentage)</li> <li>- Apport moyen en matières grasses (g/cap/jour) (moyenne sur 3 ans)</li> </ul>				

#### **4. Mise en place de bases de données sur la SAN au Bénin**

La mise en place d'une base de données sur la SAN au Bénin est indispensable pour améliorer les interventions. Il existe une diversité de bases de données au niveau international dont le Bénin peut s'en inspirer. L'existence du Conseil de l'Alimentation et de la Nutrition (CAN) qui constitue une structure interministérielle, multisectorielle et multi-acteurs de coordination des actions spécifiques et sensibles à la nutrition est une grande opportunité. La mise en place de bases de données sur la SAN et leur dissémination à travers une plateforme numérique sous l'égide du CAN est cruciale. Une telle entreprise nécessite une concertation nationale des acteurs intervenant dans la SAN pour retenir de façon consensuelle les indicateurs les plus pertinents et dont la collecte des données pour leur calcul est assez simple. Dans tous les cas de figure, l'utilisation d'indicateurs présentés et décrits dans le Cadre IPC est recommandée (voir section 5). De plus, les données doivent être désagrégées par département administratif, genre, âge, milieu de résidence (urbain et rural), et autres niveaux jugés pertinents par les acteurs. Les données contenues dans la base doivent être facilement visualisables sur la plateforme numérique qui peut être de préférence un site web. Ce site web peut également être relié à des plateformes existantes au niveau régional ou mondial qui présentent déjà des indicateurs pour le Bénin. Cependant, il faudra s'assurer de la concordance de ces données avec les réalités nationales. L'un des défis majeurs de la mise en place de bases de données sur la SAN est la logistique et les coûts liés à la collecte régulière de données de qualité. Pour relever ce défi, après l'élaboration d'un guide sur les indicateurs multi-sectoriels retenus de façon consensuelle par les acteurs, le type de données requis pour leurs calculs et la méthodologie de collecte, le CAN devra mobiliser son réseau de partenaires à travers le pays pour participer à la collecte des données. L'utilisation de Tablettes pour l'administration de questionnaires devra faciliter le contrôle de qualité, la centralisation et l'analyse des données. La centralisation des données, le CAN peut s'inspirer de l'application web du Système Intégré des Données relatives à la Famille, la Femme et l'Enfant, Nouvelle Génération (SIDOFFE-NG)<sup>1</sup> du Ministère des Affaires Sociales et de la Microfinance et de l'application mobile AlafiaComm<sup>2</sup> du Ministère de la Santé. Ces deux applications permettent aux agents de santé et communautaires de collecter des données qui sont centralisées et traitées. En attendant une concertation des acteurs au niveau national sur le choix d'indicateurs multi-sectoriels, la revue des bases au niveau international a permis de faire quelques propositions d'indicateurs présentés à la Section 5.

#### **5. Choix d'indicateurs pour la base de données au niveau national pour la SAN**

Il y a une diversité d'indicateurs pour mesurer la SAN. Pour une base de données nationale qui se doit d'être mise à jour très régulièrement, il est important de choisir des indicateurs nécessitant des données primaires faciles à collecter et à moindre coût. Les indicateurs clés sur lesquels il faut se baser doivent

---

<sup>1</sup> <https://sidoffe-ng.social.gouv.bj/sidoffepublic/presentation>

<sup>2</sup> <https://www.usaid.gov/fr/benin/news-information/news/application-mobile-aide-relais-communautaires-ameliorer-gestion-des-donnees>

permettre de mesurer les objectifs de développement. Dans ce cadre, le Food Insecurity Experience Scale (FIES, échelle de mesure de l'insécurité alimentaire vécue) développé par la FAO en 2014 (FAO, 2022, Cafiero et al., 2018) et intégré au cadre IPC se dégage comme un indicateur de choix. Ce choix est supporté par les avis d'experts en sécurité alimentaire et nutritionnelle rencontrés dans le cadre de cette étude. Le FIES est l'un des deux indicateurs utilisés pour mesurer les progrès vers la réalisation de l'un des objectifs de développement durable (ODD), l'objectif 2.1, qui concerne l'élimination de la faim et la garantie de l'accès à la nourriture (ODD, 2016). Cet indicateur est actuellement utilisé par la FAO et un nombre croissant de pays pour suivre les tendances nationales et mondiales de la sécurité alimentaire (Figure 1).

Le FIES peut être utilisé pour mesurer la sécurité alimentaire aux fins suivantes :

- Évaluer la prévalence de l'insécurité alimentaire dans la population (pour le suivi des ODD et l'utilisation nationale) ;
- Identifier les populations vulnérables ;
- Orienter et suivre les effets des politiques et programmes de sécurité alimentaire ;
- Identifier les facteurs de risque et les conséquences de l'insécurité alimentaire.

Le FIES requiert huit questions et utilise une échelle de 4 niveaux pour catégoriser l'insécurité alimentaire : (1) Minimale/Nulle (incertitude concernant la capacité de se procurer les aliments), (2) Légère (compromis sur la qualité et la diversité des aliments consommés), (3) Modérée (quantités réduites, repas sautés), (4) Sévère (Pas d'aliments pour un jour ou plus). Les questions sont posées sur la base du vécu des enquêtés sur les 12 derniers mois mais cette échelle peut être adaptée comme dans le cas du cadre IPC où un rappel de 30 jours est utilisé au lieu de 12 mois. Le module d'enquête pour la collecte des données requises pour calculer cet indicateur est disponible<sup>3</sup> avec le logiciel d'analyse<sup>4</sup> et un modèle de rapportage<sup>5</sup>. La standardisation et la disponibilité de ces outils d'accompagnement facilite l'utilisation de cet indicateur ainsi que la comparaison des résultats entre régions et pays.

Il est à noter que le FIES ne quantifie pas la consommation alimentaire ni n'évalue la qualité de l'alimentation. Pour ce faire, le FIES peut être complété avec des indicateurs comme l'apport nutritionnel énergétique, le Score de Diversité Alimentaire des Ménages (SDAM), le Score de Consommation Alimentaire (SCA), la Diversité Alimentaire Minimale (DAM), la Prévalence de la Sous-Alimentation (PSA), la Malnutrition Aiguë Globale (MAG), Indice de Masse Corporelle (ICM), le retard de croissance, la source et l'accès à l'eau, l'Analyse de l'Economie des Ménages (AEM/HEM), l'indice réduit des stratégies d'adaptation (rSCI), les Changements dans les moyens d'existence et les Stratégies d'Adaptation des moyens d'existence, qui font également partie du cadre IPC (Partenaires mondiaux de l'IPC, 2021), et qui sont déjà utilisés au niveau national dans le cadre de l'Analyse Globale de la Vulnérabilité, de la Sécurité Alimentaire et de la Nutrition (Programme Alimentaire Mondial, 2017). La

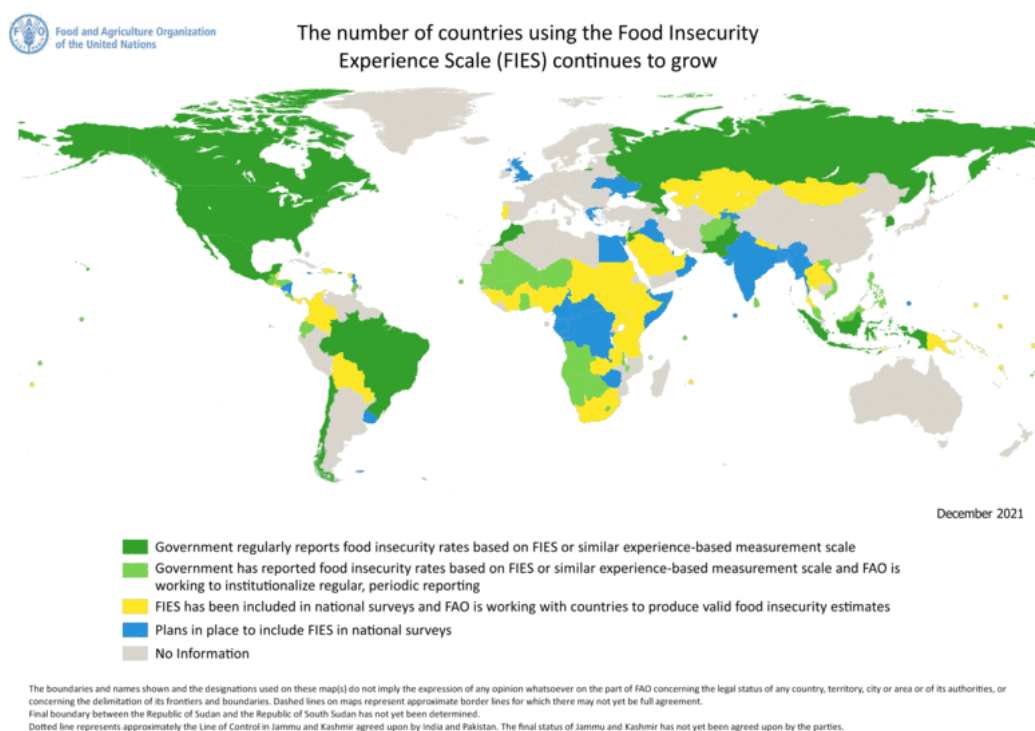
---

<sup>3</sup> <https://www.fao.org/3/bl404f/bl404f.pdf>

<sup>4</sup> <https://cran.r-project.org/web/packages/RM.weights/index.html>

<sup>5</sup> <https://www.fao.org/in-action/voices-of-the-hungry/analyse-data/en/>

période de rappel pour la collecte des données liées à ces indicateurs est la période de rappel qui peut s'étendre de quelques semaines à un maximum de 12 mois.



**Figure 1** : Utilisation de FIES à travers le monde

Source : FAO, 2022 (<https://www.fao.org/in-action/voices-of-the-hungry/background/en/>)

**Tableau 4**: Autres indicateurs suggérés pour la base de données au niveau national

Indicateurs	Exemples de bases de données/projets qui utilisent ces indicateurs
Le Score de Diversité Alimentaire des Ménages (SDAM)	AGVSAN, Integrated food security phase classification, UNICEF Global database on Infant and Young Child Feeding/Diets (enfants), Enquête par grappes à indicateurs multiples (MICS) Bénin
Le Score de Consommation Alimentaire (SCA)	AGVSAN, Integrated food security phase classification
La Diversité Alimentaire Minimale (DAM)	Integrated food security phase classification, FAOSTAT (Suite of Food Security Indicators), UNICEF Global database on Infant and Young Child Feeding/Diets (enfants), Enquête par grappes à indicateurs multiples (MICS) Bénin
La Prévalence de la Sous-Alimentation (PSA)	Integrated food security phase classification, FAOSTAT (Suite of Food Security Indicators)
La Malnutrition Aiguë Globale (MAG)	Annuaire statistique du Ministère de la Santé (malnutrition aiguë chez les enfants), Integrated food security phase classification
Indice de Masse Corporelle (ICM)	UNICEF-WHO-World Bank: Joint Child Malnutrition Estimates, Integrated food security phase classification, Enquête par grappes à

	indicateurs multiples (MICS) Bénin, Enquête Démographique et de Santé au Bénin
Le retard de croissance	UNICEF, Integrated food security phase classification, UNICEF-WHO-World Bank: Joint Child Malnutrition Estimates, FAOSTAT (Suite of Food Security Indicators), L'Enquête par grappes à indicateurs multiples (MICS) Bénin, Enquête Démographique et de Santé au Bénin
La source et l'accès à l'eau	AGVSAN, Integrated food security phase classification, L'Enquête par grappes à indicateurs multiples (MICS) Bénin
L'Analyse de l'Economie des Ménages (AEM/HEM)	AGVSAN, Integrated food security phase classification
L'indice réduit des stratégies d'adaptation (rSCI) ( <i>vulnérabilité</i> )	AGVSAN, Integrated food security phase classification
Les Changements dans les moyens d'existence et les Stratégies d'Adaptation des moyens d'existence	AGVSAN, Integrated food security phase classification

### Références bibliographiques

- Cafiero C., Viviani S., Nord M., 2018. Food security measurement in a global context: The Food Insecurity Experience Scale. Measurement 116 : 146-152. Disponible à [https://www.fao.org/fileadmin/user\\_upload/voices\\_of\\_the\\_hungry/docs/Cafiero\\_Nord\\_Viviani\\_IMEKO\\_2016\\_rev\\_2.pdf](https://www.fao.org/fileadmin/user_upload/voices_of_the_hungry/docs/Cafiero_Nord_Viviani_IMEKO_2016_rev_2.pdf).
- FAO, 2015. Information systems for food security and nutrition. FAO, Rome. Disponible au <https://www.fao.org/3/au836e/au836e.pdf>.
- FAO, 2022. The Food Insecurity Experience Scale. <https://www.fao.org/in-action/voices-of-the-hungry/fies/en/>. Consulté le 25 janvier 2022.
- Institut National de la Statistique et de l'Analyse Économique (INSAE) et ICF. 2019. Enquête Démographique et de Santé au Bénin, 2017-2018. Cotonou, Bénin et Rockville, Maryland, USA: INSAE et ICF.
- Institut national de la statistique et de l'analyse économique (INSAE), 2015, Bénin. Enquête par grappes à indicateurs multiples 2014, Rapport final, Cotonou, Bénin : Institut national de la statistique et de l'analyse économique.
- Nations Unies, 2015. Objectifs du Développement Durable. <https://www.un.org/sustainabledevelopment/fr/hunger/>. Consulté le 25 octobre 2021.
- Gustafson, S. 2016, <https://ssa.foodsecurityportal.org/fr/blog/food-security-information-meeting-calls-more-better-data>.
- Objectifs de Développement Durable (ODD). 17 objectifs pour transformer notre monde. Disponible à <https://www.un.org/sustainabledevelopment/fr/>. Consulté le 25 janvier 2025.
- Partenaires mondiaux de l'IPC 2021. Cadre intégré de classification de la sécurité alimentaire: manuel technique version 3.1. Preuves et normes pour de meilleures décisions en sécurité alimentaire et nutritionnelle. Rome.
- Programme Alimentaire Mondial (PAM), 2017. Analyse Globale de la Vulnérabilité et la Sécurité Alimentaire (AGVSA). Rome, Italie.
- World Food Program, 2021. Consolidated Approach for Reporting Indicators of Food Security (CARI) Technical guidance, 3rd Edition, Rome, Italy. Disponible à [https://docs.wfp.org/api/documents/WFP-0000134704/download/?\\_ga=2.146783927.2056163249.1642146585-1089148749.1635487183](https://docs.wfp.org/api/documents/WFP-0000134704/download/?_ga=2.146783927.2056163249.1642146585-1089148749.1635487183).

## Annexe 1: Liste de structures consultées

Structures	Personnes contactées	Position	Contacts
Conseil National de l'Alimentation et de la Nutrition (CAN)	M. Georges Ogoudedji	Assistant Technique du Secrétaire Permanent du CAN	atagano@yahoo.fr
Agence Nationale des Soins de Santé Primaires (ANSSP/Ministère de la Santé)	Madame Jeannine Agbo Monlemey	Chef Division Promotion de la Nutrition et de la Surveillance de l'Etat Nutritionnel	agbojeannine79@yahoo.fr
Direction de la Statistique Agricole (DSA/MAEP)	Dr. Biaou Alexandre	Directeur	albiaou76@gmail.com
FAO	Mme Irène Djènontin	Technicienne spécialiste en nutrition	Irene.Djenontin@fao.org
PROSAR-GIZ	M. Ogouvidé Médard Attoukou	Assistant technique Suivi-Evaluation du projet ProSAR	ogouvide.attoukou@giz.de
DNSA de l'Université d'Abomey-Calavi (UAC)	Dr. François Assogba	Enseignant-Chercheur, nutritionniste	fassogba@gmail.com
LARDES de l'Université de Parakou (UP)	Dr. Rosaine Yegbemey, Agro-Economiste	Enseignant-Chercheur et membre du laboratoire	ynerice@gmail.com
Laboratoire Société Environnement, Université de Parakou (UP)	Dr. Janvier Egah, Agrosociologie (sécurité alimentaire et nutritionnelle, genre et développement)	Enseignant-Chercheur et membre du laboratoire	egahjanvier@gmail.com
Université Nationale d'Agriculture (UNA)	Dr. Edmond Totin	Enseignant Chercheur	edmond.totin@gmail.com

## Annexe 2: Liste des participants à l'atelier de validation du rapport provisoire de l'étude

Structures	Personnes contactées	Position	Contacts
GIZ/ProSAR	M. Elisée Mahoussi	Conseiller Technique et Politique ProSAR	elisee.mahoussi@giz.de
GIZ/ProSAR	M. Alain Rousseau	Chargé de Projet ProSAR	alain.rousseau@giz.de
GIZ/ProSAR	M. Vincent Aglingan		vincent.aglingan@giz.de
GIZ/ProSAR	Ms. Felice Hellweg		felice.hellweg@giz.de
GIZ/ProSAR	M. Ogouvidé Médard Attoukou	Assistant technique Suivi-Evaluation du projet ProSAR	ogouvide.attoukou@giz.de
GIZ/ProSAR	Mme. Colette Boundé		colette.bounde@giz.de
Conseil National de l'Alimentation et de la Nutrition (CAN)	Dr. Alfred Acakpo	Sécretaire Permanent	acakpotossou@gmail.com

Conseil National de l'Alimentation et de la Nutrition (CAN)	M. Georges Ogoudedji	Assistant Technique à la coordination des projets	atagano@yahoo.fr
Agence Nationale des Soins de Santé Primaires (ANSSP/Ministère de la Santé)	Madame Jeannine Agbo Monlemey	Chef Division Promotion de la Nutrition et de la Surveillance de l'Etat Nutritionnel	agbojeannine79@yahoo.fr
UNICEF Bénin	M. Bonaventure Muhimfura	Spécialiste Nutrition	bmuhimfura@unicef.org
MAEP/Direction de l'Alimentation et de la Nutrition Appliquée	M. Jacques Hougbenou	Directeur	jacquos75@yahoo.fr
Alliance Bioiversity-CIAT	Dr. Bonaventure Aman Omondi	Représentant Pays	b.a.omondi@cgiar.org
Université d'Abomey-Calavi	Prof. Afio Zannou	Consultant	zannou.afio@gmail.com
Université d'Abomey-Calavi	M. Mathieu Ayenan	Assistant au Consultant	mayenan@wacci.ug.edu.gh